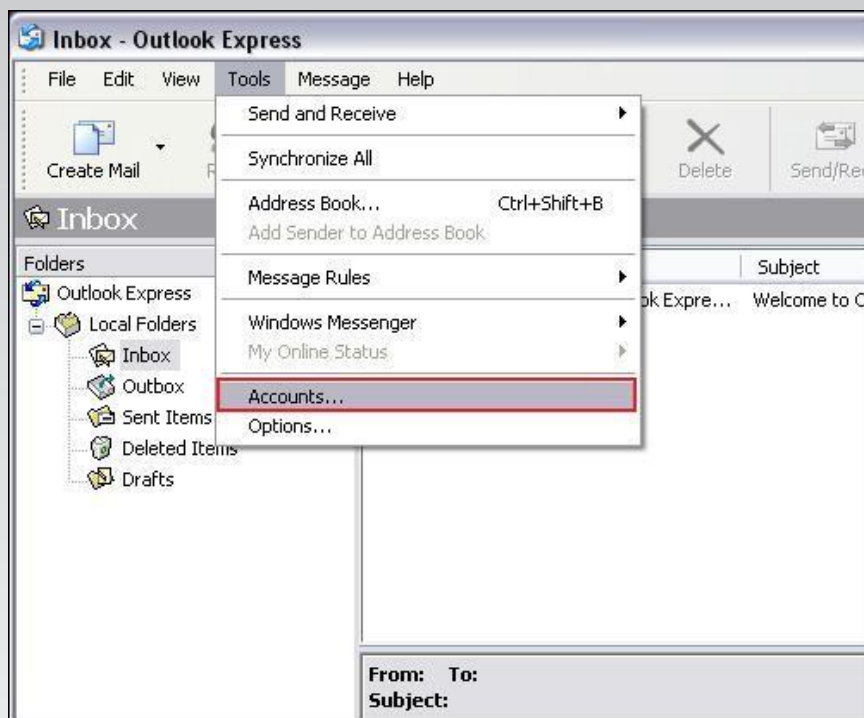
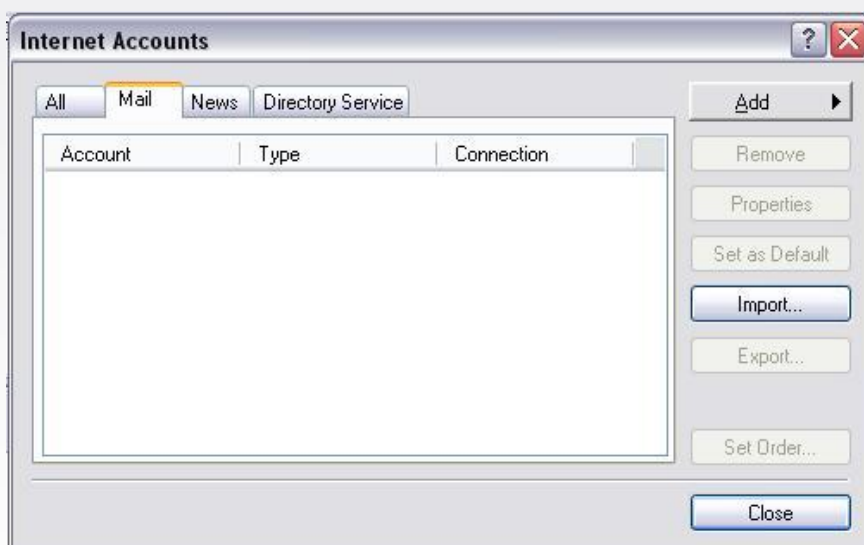


# Uputstvo za podešavanje Outlook Express 6 email klijenta

- Podešavanje Outlook Express-a započinjemo izborom **Accounts** opcije iz **Tools** menija. Na slici je prikazan ovaj izbor.

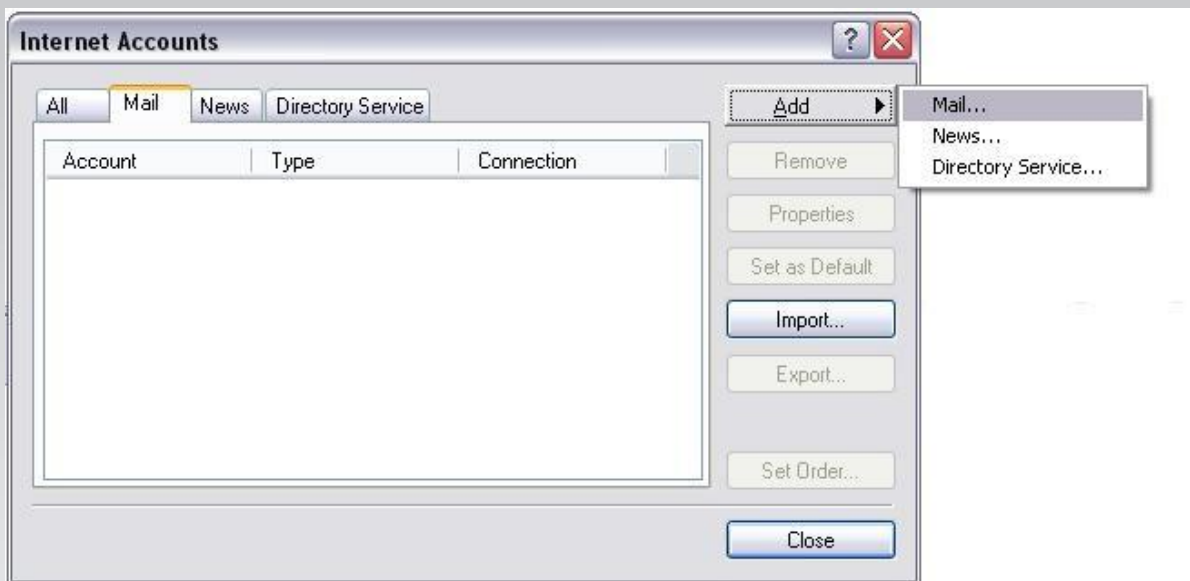


- U narednom dijalogu potrebno je izabrati opciju dodavanja novog mail naloga pomoću tastera **Add**.



# Uputstvo za podešavanje Outlook Express 6 email klijenta

- U jezičku koji se otvara u produžetku izaberite stavku **Mail**.



- Unesite ime koje želite da stoji u **from** polju svih poruka koje upućujete. To ime će videti primaoci Vaših poruka kao ime pošiljaoca. Za nastavak kliknite na dugme **Next**.

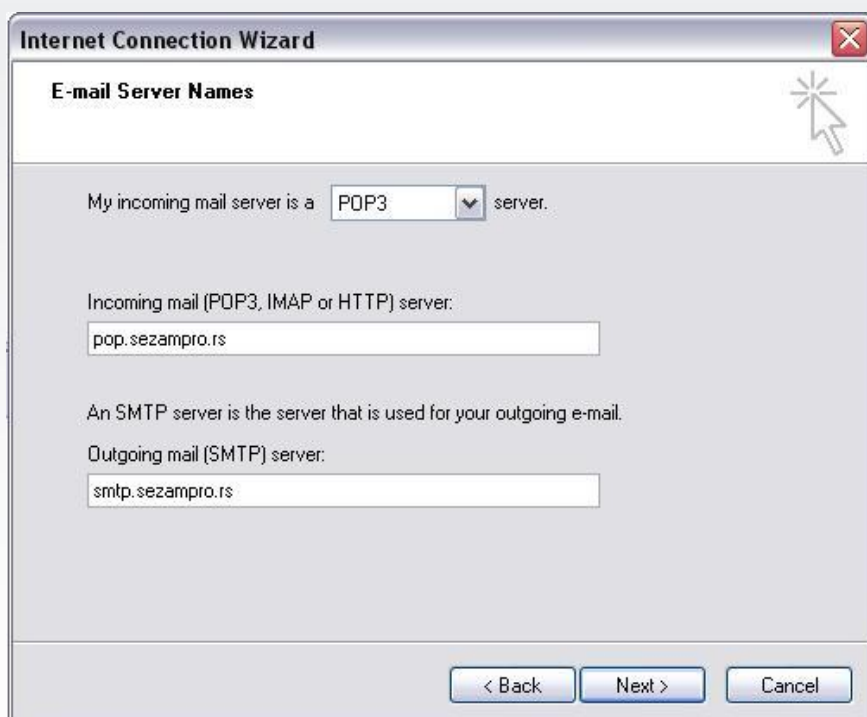


# Uputstvo za podešavanje Outlook Express 6 email klijenta

- U narednom dijalogu unesite mail adresu u obliku **korisničko\_ime@sezampro.rs**. Naredna slika prikazuje dijalog. Za nastavak kliknite na dugme **Next**.



- Naredni dijalog sadrži nazive mail servera. U prvom polju je potrebno uneti naziv: **pop.sezampro.rs**, a u drugom naziv: **smtp.sezampro.rs**. Na slici je prikazana opisana situacija. Za nastavak kliknite na taster **Next**.



# Uputstvo za podešavanje Outlook Express 6 email klijenta

- Dijalog koji sledi namenjen je unosu podataka potrebnih za prijavljivanje na mail server. Potrebno je da u prvom polju unesete korisničko ime, a u drugom lozinku. Ne zaboravite da je Vaša email adresa najčešće oblika **korisnicko\_ime@sezampro.rs**, dok je ovde u prvom polju potrebno upisati **samo korisničko\_ime**. Za nastavak kliknite na dugme **Next**.



The screenshot shows the 'Internet Connection Wizard' dialog box with the 'Internet Mail Logon' step selected. The window title is 'Internet Connection Wizard'. The main heading is 'Internet Mail Logon'. Below the heading, there is a text prompt: 'Type the account name and password your Internet service provider has given you.' There are two input fields: 'Account name:' containing 'korisnicko\_ime' and 'Password:' containing a series of dots. Below the password field is a checked checkbox labeled 'Remember password'. At the bottom, there is a paragraph of text: 'If your Internet service provider requires you to use Secure Password Authentication (SPA) to access your mail account, select the 'Log On Using Secure Password Authentication (SPA)' check box.' Below this text is an unchecked checkbox labeled 'Log on using Secure Password Authentication (SPA)'. At the bottom right of the dialog are three buttons: '< Back', 'Next >', and 'Cancel'.

- Stigli smo do poslednjeg koraka u kojem je potrebno potvrditi podešavanja opcijom **Finish**.



The screenshot shows the 'Internet Connection Wizard' dialog box with the 'Congratulations' step selected. The window title is 'Internet Connection Wizard'. The main heading is 'Congratulations'. Below the heading, there is a text prompt: 'You have successfully entered all of the information required to set up your account. To save these settings, click Finish.' At the bottom right of the dialog are three buttons: '< Back', 'Finish', and 'Cancel'.

Ovim smo završili proceduru podešavanja Outlook Express-a.

Ukoliko budete imali ikakvih nejasnoća ili problema, molimo Vas da se obratite korisničkom servisu telefonskim putem na:

**011 4100 100**. Sve tekuće informacije možete naći i na našem sajtu : [www.orientelekom.rs](http://www.orientelekom.rs)